

DE

Bedienungsanleitung - Devireg™ 550 Thermostat

devireg™ 550

DEVI



Member of the Danfoss Group

1

Über den Thermostaten

Seite 2 – 7



2

Wochentag und Uhrzeit einstellen

Seite 8 – 9



3

Temperatur einstellen

Seite 10 – 11



4

Absenkezeiten einstellen

Seite 12 – 14



Herzlichen Glückwunsch!

Sie haben einen **Devireg™ 550** Thermostaten erworben, der ein Teil Ihres **DEVI™** Heizsystems darstellt.

DEVI™ hat den **Devireg™ 550** entwickelt, um Ihr Fußboden-Heizsystem und die Beheizung Ihres Heimes so wirtschaftlich und umweltfreundlich wie nur irgend möglich zu gestalten.

Der **Devireg™ 550** arbeitet dynamisch durch Erfassung der Raum- als auch der Fußboden-temperatur, um eine optimale Effizienz zu gewährleisten und Ihnen den höchsten Komfort zu bieten.

Ist der **Devireg™ 550** erst einmal installiert, wird er Ihr Fußboden-Heizsystem innerhalb weniger Tage vollständig optimieren.

Wir wünschen Ihnen viele Jahre lang angenehmen Komfort mit Ihrem neuen **DEVI™** System.

Warnung!

⚠ Beachten Sie bitte, dass Sie keine wärmestauenden Gegenstände auf den beheizten Boden legen, dies könnte zu Schäden an der Fußbodenkonstruktion führen.



Über den Thermostaten

1

Einleitung

Der **Devireg™ 550** ist ein speziell für Fußbodenheizsysteme entwickelter Temperaturregler.

Der **Devireg™ 550** misst eine Kombination der Strahlungswärme des Fußbodens und der Raumtemperatur im Verhältnis zur Außentemperatur. Das bedeutet, sobald Sie Ihren **Devireg™ 550** auf die gewünschte Komforttemperatur eingestellt haben, stellt er die Heizleistung unter Berücksichtigung der Wetterverhältnisse automatisch auf Ihre Komforttemperatur ein.

Der **Devireg™ 550** registriert auch akute Temperaturabfälle im Raum. Doch anstelle einer sofortigen Aufheizung, um den Temperaturunterschied auszugleichen, nutzt der **Devireg™ 550** die gespeicherten Informationen und prüft, ob der Temperaturabfall z. B. durch ein kurzzeitig geöffnetes Fenster hervorgerufen wurde.

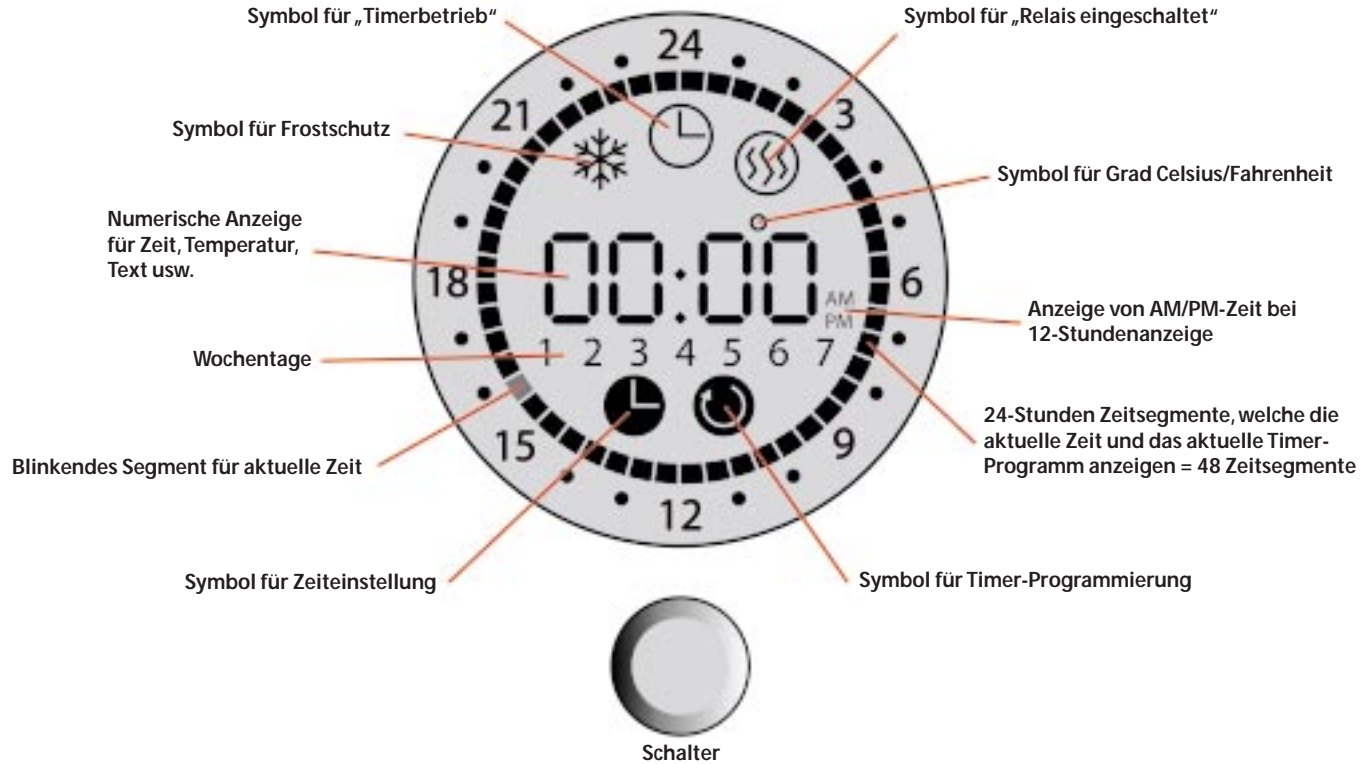
Außerdem ist die Programmierung von Absenkttemperaturen (z. B. Absenkung der Temperatur während der Nacht oder wenn Sie außer Haus sind) sehr einfach. Sie brauchen sich keine Gedanken machen, wie viel früher Sie die Heizung einschalten müssen, um zu einem bestimmten Zeitpunkt eine bestimmte Raumtemperatur zu erreichen. Teilen Sie Ihrem **Devireg™ 550** einfach nur mit, wann Sie Ihre Komforttemperatur wünschen, dann sorgt der **Devireg™ 550** für den Rest. Durch die Identifizierung des Wärmeverlustes im Raum erkennt Ihr **Devireg™ 550**, wann die Heizung eingeschaltet werden muss, um die gewünschte Temperatur zum gewünschten Zeitpunkt zu erreichen.

Devireg™ 550 – der mitdenkende Thermostat!

2

3

4



1

Thermostat-Schalter

Sie können den Schalter auf drei verschiedene Arten bedienen:

– Sie können ihn drehen.



2

– Sie können ihn kurz drücken.



3

– Sie können ihn für mehrere Sekunden gedrückt halten.





4


Thermostat Ein-/Ausschalten


Bevor Sie den Thermostaten ausschalten können, muss die Timerfunktion (durch Timersymbol auf dem Display des Thermostaten angezeigt) deaktiviert werden. Drücken Sie den Schalter, um die Timerfunktion auszuschalten.



Um den Thermostaten auszuschalten, drehen Sie den Schalter gegen den Uhrzeigersinn  bis das Symbol Frostschutz  erscheint. Wenn Sie nun weiterdrehen, wird **OFF** auf dem Display angezeigt.



Um den Thermostaten wieder einzuschalten, erhöhen Sie die Temperatur auf über +5°C (1 auf der Skala). Dies erreichen Sie, indem Sie den Schalter im Uhrzeigersinn drehen .

 Wenn der **Devireg™ 550** nur mit dem Fußbodensensor arbeitet, zeigt das Display nicht die Temperatur in °C (5° bis 35°), sondern eine Skala von 1 bis 10 (jeweils in Schritten von 5°C).

1

Timerfunktion ein-/ausschalten

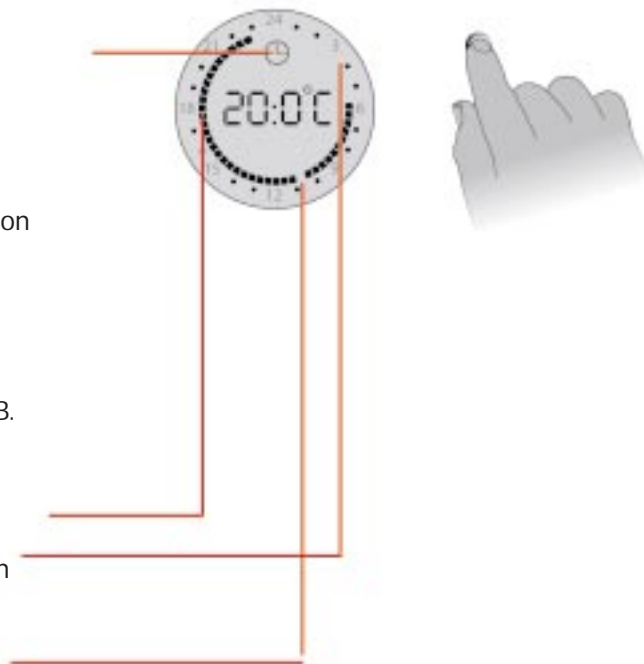
Die Timerfunktion wird für die automatische Umschaltung zwischen Zeiten mit Heizbetrieb (Komforttemperatur) und Absenkbetrieb (z. B. nachts) verwendet. Ist die Timerfunktion eingeschaltet, erscheint das Timersymbol (Uhr) oben im Display.

- Drücken Sie den Schalter, um die Timerfunktion auszuschalten.
- Drücken Sie den Schalter erneut, um die Timerfunktion wieder einzuschalten.

Weitere Informationen darüber, wie Sie Zeiten mit Absenkbetrieb programmieren können (z. B. nachts), finden Sie auf Seite 12.

Zeitsegmente

Die sichtbaren Segmente zeigen Zeiten mit Normaltemperatur, während leere Felder Zeiten mit Absenkttemperatur anzeigen (z. B. nachts). Der blinkende Punkt zeigt die aktuelle Tageszeit (jeweils halbe Stunde).



Netzwerk-Einrichtung mit einem Master-Thermostaten

i Sind mehrere **Devireg™ 550** Thermostate im Haus installiert, können alle über eine Netzwerkleitung (2 Adern) miteinander verbunden werden. Ein beliebiger Thermostat ist nun als Master (MAS) zu konfigurieren und die übrigen als Slave-Einheiten (SLA). In diesem Fall werden die folgenden Funktionen durch den als Master konfigurierten Thermostaten auf die als Slave konfigurierten übertragen:

- Zeit
- °C oder °F
- 12/24 Stunden
- Absenkttemperatur

Sind die Thermostate in einem Netzwerk miteinander verknüpft, müssen alle Einstellungen in Bezug auf die Tageszeit, den Wochentag und/oder Zeiten mit

Absenkbetrieb am Master-Thermostaten vorgenommen werden. Die Änderungen werden sich dann auf alle Slave-Thermostate auswirken.

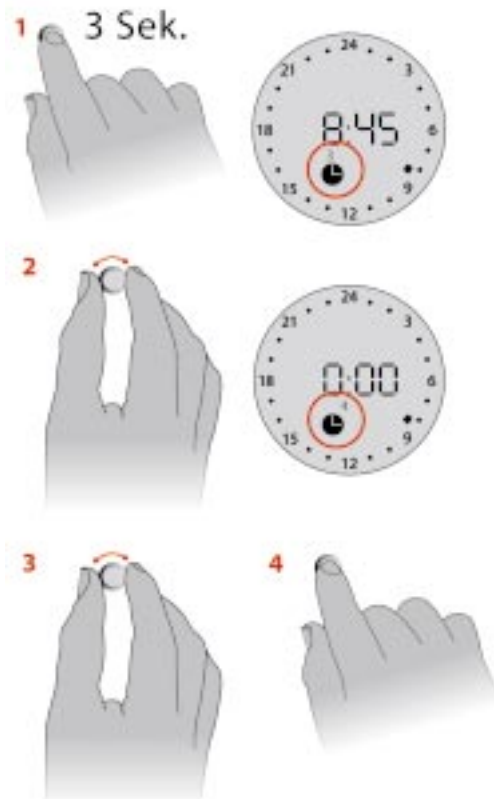
Bitte fragen Sie Ihren Installateur, ob die Thermostate in Ihrem Haus in einem Netzwerk miteinander verknüpft sind und welcher der Thermostate ggf. der Master-Thermostat ist.

Wochentag und Uhrzeit einstellen

1

Wochentag einstellen

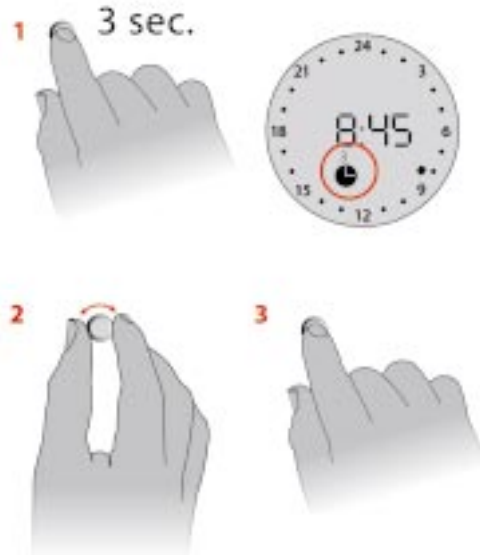
- 1 Halten Sie den Schalter 3 Sekunden lang gedrückt. Danach erscheint ein Symbol für die Einstellung der Uhrzeit und die Nummer des Wochentages auf dem Display.
- 2 Drehen Sie den Schalter links bzw. rechts herum, bis die Uhrzeit 0:00 passiert. Jedes Mal, wenn Uhrzeit 0:00 passiert, wird die Zahl für den Wochentag um 1 erhöht bzw. verringert, je nachdem, in welche Richtung Sie den Schalter gedreht haben. Die von Ihnen eingestellte Zahl wird der Wochentag des aktuellen Tages sein. Die Zahlen 1 - 7 geben keine bestimmten Tage an, d. h. Sie können selbst festlegen, welcher Wochentag z. B. die Nummer 1 erhält usw. (üblicherweise ist 1 = Montag). Beispiel: Wenn heute Dienstag ist und Sie wählen 2 auf dem Display, wird der Dienstag die Nummer 2 erhalten.
- 3 Stellen Sie die Uhrzeit ein, indem Sie den Schalter links oder rechts herum drehen.
- 4 Drücken Sie den Schalter einmal kurz, um die Einstellungen zu speichern.



Uhr einstellen

① *Die Uhr ist werksseitig nicht eingestellt!*

- 1 Halten Sie den Schalter 3 Sekunden lang gedrückt. Danach erscheint das Symbol für das Einstellen der Uhr auf dem Display.
- 2 Stellen Sie die Uhrzeit ein, indem Sie den Schalter links oder rechts herum drehen.
- 3 Drücken Sie den Schalter einmal kurz, um die Einstellungen zu speichern.



Temperatur einstellen

1

Konstante Temperatur

Wenn Sie den Timer ausschalten, hält der Thermostat die eingestellte Temperatur (wie Sie den Timer ein-/ausschalten lesen Sie auf Seite 6). Diese Einstellung ist dann sinnvoll, wenn 24 Stunden lang geheizt werden soll oder bei dauerhaftem Absenkbetrieb, z. B. wenn Sie in den Urlaub fahren. Werden alle Zeitsegmente gezeigt, wird konstant geheizt.



zwischen Absenk- und Komforttemperatur.

Weitere Informationen darüber, wie Sie Zeiten mit Absenkbetrieb programmieren können, finden Sie auf Seite 12.

Ist der Timer aktiv, wird dies durch das Timer-Symbol in Form einer Uhr auf dem Display angezeigt.



2

3

4

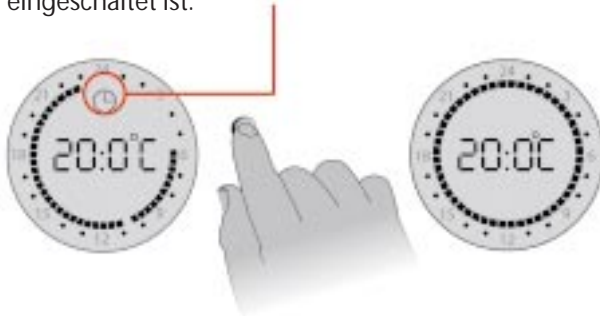
Feste Zeiten für Absenkttemperatur

Mit dem eingebauten Timer können Sie für jeden Wochentag beliebige Zeiten für den Absenkbetrieb festlegen (z. B. nachts oder wenn Sie zur Arbeit sind). Dies bedeutet automatisches Umschalten

! Auf dem Display wird die gewünschte Temperatur angezeigt. In Zeiten mit Absenkbetrieb wird die Temperatur um die Absenkttemperatur heruntergefahren, die bei der Installation des Thermostaten definiert wurde (z. B. 5°C).

Timerfunktion ein-/ausschalten

Drücken Sie den Schalter, um die Timerfunktion ein-/auszuschalten. Das Timersymbol auf dem Display zeigt an, ob die Timerfunktion eingeschaltet ist.




Anwendungen für Bäder und Duschen


Bei Anwendungen in Verbindung mit Bädern und Duschen wird der Thermostat häufig außerhalb des entsprechenden Raumes angebracht. Da der Thermostat sich nicht in dem Raum befindet, für den er die Temperatur regeln soll, misst er die Fußbodentemperatur ausschließlich über den Fußboden-

sensor, weshalb das Display die Temperatur in Form einer Skala von 1 - 10 anstatt in ° Celsius anzeigt. Die empfohlene Einstellung für derartige Situationen ist 5 - 6, was 25 - 30°C Bodentemperatur entspricht. Diese Einstellung gilt auch, wenn der **Devireg™ 550** für ein Fußbodentemperiersystem verwendet wird und ein weiterer Heizkörper im selben Raum installiert ist.

Temperatur erhöhen

Drehen Sie den Schalter im Uhrzeigersinn , um die Temperatur zu erhöhen.

Temperatur absenken

Drehen Sie den Schalter gegen den Uhrzeigersinn , um die Temperatur abzusenken.

Frostschutz

Um die Frostschutzfunktion einzuschalten, senken Sie die Temperatur auf +5°C ab. Danach erscheint ein Frostschutzsymbol auf dem Display.



Zeiten für Absenktemperatur einstellen (Timer)

1

① Der Timer ist werksseitig nicht eingestellt.

1 Halten Sie den Schalter ca. 6 Sekunden lang gedrückt. Danach erscheint das Symbol für die Timerprogrammierung und die Zahlen 1 - 7 für die Wochentage.

2

2 Wählen Sie den Wochentag, mit dem Sie beginnen möchten, indem Sie den Schalter so lange drehen, bis der gewünschte Wochentag angezeigt wird. Weitere Informationen zur Einstellung des Wochentages finden Sie auf Seite 8.

3

3 Drücken Sie den Schalter einmal, um den Wochentag auszuwählen. Jetzt können Sie die gewünschten Heiz- und Absenktzeiten definieren.

4

1 6 sec.



2



3



4 Drehen Sie den Schalter im Uhrzeigersinn, um die Zeit einzustellen, zu der Normalbetrieb (Komforttemperatur) gewünscht wird, z. B. 06:00. Der Timer lässt sich in 30-Minuten-Intervallen stellen.



5 Drücken Sie den Schalter.



6 Drehen Sie den Schalter im Uhrzeigersinn, um die Zeit einzustellen, zu der die Temperatur wieder abgesenkt werden soll. Es müssen schwarze Segmente auf dem Display stehen bleiben, welche die Einstellungen anzeigen.



7 Drücken Sie den Schalter.



8 Drehen Sie den Schalter im Uhrzeigersinn bis zum Beginn der nächsten Heizzeit, z. B. 15:30. Es sollten jetzt keine Segmente für den eingestellten Absenktzeitraum angezeigt werden.



9 Drücken Sie den Schalter.



1

10 Drehen Sie den Schalter erneut im Uhrzeigersinn bis zu der Zeit, bei der der Absenkbetrieb eingeschaltet werden soll, z. B. 22:30.

11 Drücken Sie den Schalter.

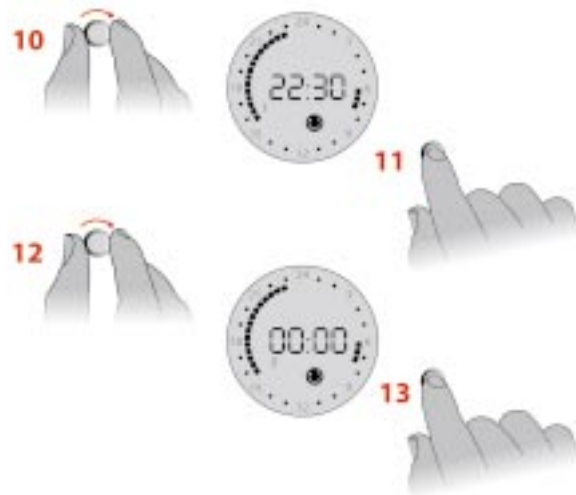
12 Drehen Sie den Schalter vorwärts, um die Einstellungen für die nachfolgenden Wochentage in gleicher Weise vorzunehmen, bis Sie die Einstellungen für alle Wochentage vorgenommen haben.

i Jedes Mal, wenn die Uhr Mitternacht (00:00) überschreitet, geht sie über zum nächsten Wochentag.

13 Nach allen Einstellungen für eine Woche, halten Sie den Schalter abschließend 3 Sekunden gedrückt, um Ihre Einstellungen zu speichern. Das Display kehrt danach automatisch zur normalen Anzeige zurück.

i Mit dem **Devireg™ 550** brauchen Sie nur die Zeiten programmieren, zu denen Sie Komfort- bzw. Absenkttemperaturen wünschen. Für den Rest sorgt der Thermostat. Sie brauchen nicht auszurechnen, wann die Heizung sich einschalten muss; dies erledigt der **Devireg™ 550** für Sie.

Bitte beachten Sie folgendes: Wenn Sie an irgendeinem Punkt einen Fehler machen sollten, drehen Sie einfach den Stellring gegen den Uhrzeigersinn bis zum ersten Segment und drücken den Schalter, damit werden die Markierungen gelöscht.



Fehlermeldungen

Der **Devireg™ 550** hat ein eingebautes System, das ständig die Fühler, den Thermostaten und ein eventuelles Netzwerk überwacht. Tritt ein Fehler auf, blinken alle Zeitsegmente und der entsprechende Fehlercode wird als Zahl zwischen 2 und 7 angezeigt.



Fehlermeldungen

Ein Fehler am Fußbodensensor/Sensorkabel oder eine Überhitzung eines Thermostaten führt zur Abschaltung der Heizung.

Nr.	Fehler	Abhilfemaßnahme?
2	Es sind ein oder mehr Regler als Master konfiguriert.	Rufen Sie einen Elektriker (es darf nur ein Thermostat als Master konfiguriert sein).
3	Es ist mindestens ein Regler als Slave konfiguriert, jedoch kein Master gefunden.	Rufen Sie einen Elektriker (ein Thermostat muss als Master konfiguriert sein).
4	Der Thermostat hat sich wegen einer Überhitzung abgeschaltet.	Rufen Sie einen Elektriker (lassen Sie den Thermostaten für eine Weile abkühlen. Gehen Sie danach zur Grundeinstellung, um den Fehlerzustand zu verlassen).
5	Sensorfehler. Kurzschluß in Fußbodensensor.	Rufen Sie einen Elektriker (der Fußbodensensor muss ausgewechselt werden).
6	Sensorfehler. Unterbrechung im Stromkreis des Fußbodensensors.	Rufen Sie einen Elektriker (der Fußbodensensor muss ausgewechselt werden).
7	Uhr ist nicht gestellt.	Stellen Sie die Uhr.

Ihre Notizen

Wochentag 1 ist:	
Die Temperatur wird um folgende Anzahl Grad abgesenkt:	
Die Thermostate im Haus sind in einem Netzwerk miteinander verknüpft, davon ist ein Thermostat als Master konfiguriert (Ja/Nein):	
Bei Anschluß der Thermostate in einem Netzwerkverbund ist folgender Thermostat als Master konfiguriert:	

Sie haben ein **DEVI™** Produkt gekauft, von dem wir sicher sind, dass es die Behaglichkeit und Wirtschaftlichkeit Ihres Hauses erhöhen wird.

DEVI™ liefert komplette Heizlösungen mit **Deviflex™** Heizleitungen oder **Devimat™** Heizmatten, **Devireg™** Thermostaten und **Devifast™** Montageband.

Wenn jedoch entgegen allen Erwartungen ein Problem mit unserem Produkt auftauchen sollte, schicken Sie dieses wenn möglich zusammen mit dem ausgefüllten Garantiezertifikat an die angegebene Anschrift. **DEVI™** unterliegt mit Fabrikationsbetrieben in Dänemark als Lieferant in der Europäischen Gemeinschaft den generellen Haftungsregeln wie sie in der Direktive 85/374/CEE und den Gesetzen festgelegt sind.

DEVI™ gewährt für Materialdefekte und Fabrikationsfehler eine 10-Jahres-Garantie auf **Deviflex™** Heizleitungen und **Devimat™** Heizmatten und eine 2-Jahres-Garantie auf alle anderen **DEVI™** Produkte.

Die Garantie ist abhängig von der Bedingung, dass das Garantiezertifikat sorgfältig ausgefüllt ist und der Defekt von einem autorisierten Elektroinstallateur festgestellt wurde.

Das Garantiezertifikat muß in der jeweiligen Landessprache ausgestellt und mit dem ISO-Code für das Land in der oberen linken Ecke auf der Vorderseite der Installationsanleitung versehen sein.

Die Verpflichtung von **DEVI™** besteht darin, dem Kunden das Produkt kostenlos zu reparieren oder zu ersetzen.

Bei defekten **Devireg™** Thermostaten behält sich **DEVI™** das Recht vor, diesen ohne Belastung für den Kunden und ohne unbegründete Verzögerung zu reparieren.

Die **DEVI™** Garantie deckt keine Installationen, die von unautorisierten Personen ausgeführt wurden, falsche Anwendung, Beschädigung durch Fremdverschulden, falsche Installation oder nachträglich eintretende Fehler, die dadurch auftreten könnten. Repariert **DEVI™** die Produkte, die aus einem der vorgenannten Gründe aufgetreten sind, sind alle Kosten vom Kunden zu tragen.

Die **DEVI™** Garantie erlischt, wenn die Zahlung des Materials in Verzug ist. Zu jeder Zeit wird **DEVI™** effizient und unverzüglich auf alle Fragen und angemessenen Wünsche ihrer Kunden reagieren.

Name _____

Anschrift _____

PLZ/Ort _____

Telefon _____

Beachten Sie bitte:

Die Garantie ist nur gültig nach Angabe folgender Informationen!

Siehe weitere Bedingungen auf der linken Seite.

Elektrische Installation ausgeführt von _____

Datum der Installation _____

Type des Thermostats _____

Produktionscode _____

Stempel des Lieferanten





DEVI™ Deutschland GmbH
Graf-Zeppelin-Straße 12 · 24941 Flensburg
Tel. 04 61 / 9 57 12-0 · Fax 04 61 / 9 31 18
e-mail: mail@devi.de · www.devi.de